



- en förening för utvecklande  
av entreprenörsorten Östervåla

**Östervåla  
Utvecklingsråd**



Europeiska jordbrukslandets för  
landsbygdsutveckling Europa  
eventuell landsbygdsutveckling



**Leader  
Nedre Dalälven**

Organisationsnr: 879500-7668

## **SLUTRAPPORT FÖRSTUDIE BESÖK ÖSTERVÅLA – Attraktionernas ort - Perioden 1 mars 2009 – 31 maj 2010**

### **1. VILKET PROJEKT?**

Journalnummer: 2009-810  
Kundnummer: W 5868  
Projektnamn: Förstudie Besök Östervåla – Attraktionernas ort  
Stödmottagare: Östervåla Utvecklingsråd, Bragdebo Gård, 74046 Östervåla

### **2. VILKA PERSONER KAN SVARA PÅ FRÅGOR OM PROJEKTET?**

Verksamhet: Kiell Tofters, Östervåla, tfn 0292 – 100 77, 0706 – 647405  
Redovisning: Gertrud Tofters, Östervåla, tfn 0292 – 100 77, 0704 – 441277

### **3. HUR SAMMANFATTAR DU PROJEKTET?**

**Projektnamnet** är valt genom att det säger vad projektet siktar mot och innehåller.

#### **Projektidé och tidigare erfarenheter**

Östervåla Utvecklingsråd har goda erfarenheter av Leaderprojekt, vilka primärt varit inriktade för att utveckla och stärka det lokala tillverkande näringslivet. Vi ser behovet av att också stärka den gemensamma besöksnäringen. För att få största slagkraft ville vi genomföra en förstudie, som besvarar frågor och lägger grunden för ett kommande huvudprojekt. På samma sätt gick vi tillväga vid tidigare förstudie och projekt, vilket ledde till priset "Årets Leader+projekt".

#### **Intressenter med besöksmål som deltog i projektet**

Skogsvallen	Östervåla Idrottsförening
Mårtsbogården	Östervåla Hembygdsförening
HantverksCentrum	Östervåla HantverksCentrum
Gästgivaregården	Gästis i Östervåla och Östervåla Gästhus AB
Måltider och vinprovningar	VinContoret Uppsala

Aspnäs och Tämnamaren	Östervåla församling och Tämnamargruppen
OI-Persgården	Lars-Erik & Anitha Olsson, Skogbo
Lundahallen och sportområdet	Östervåla Idrottsförening och SIV
Torget med servicenärningar	Mäklarcentrum
Paketerade resor till Östervåla	Forsbergs Buss AB

Projektet har varit väl förankrat lokalt och vuxit upp som förslag och samråd med de olika intressenterna. Intressenterna har träffats ett flertal gånger innan och under projekttiden.

### Intressenternas Profilering

Skogsvallen	Nostalgisk "Vallen i Våla"
Mårtsbogården	Möbelmuseet med ortens varumärke "Stolriket", Upplands vackraste hembygdsgård, "Disa Gilles pris 2009" av Upplands hembygdsförbund.
HantverksCentrum	Hantverks- och entreprenörsbygd med hög kvalitet
Gästgivaregården	Historiskt gästgiverikultur med dagens service
VinContoret	Goda livet med måltider och vinprovningar
Aspnäs & Tämnamaren	Historisk gård & kyrka, vacker natur & sjö
OI-Persgården	Gårdsmuseum sedan 1815
Lundahallen	Ishockeykultur med genuint engagemang
Serviceort	God kommersiell, samhälls-, kommunal och landstingsservice.

Enligt projektplanen ville vi framförallt genomföra en marknadsundersökning för att få kunskap om vad eventuella besökare tycker, vilket skall ge underlag för ett kommande huvudprojekt. Extern marknadsundersökning genomfördes som en enkät vid Vildmarksmässan, intern undersökning genomfördes i form av sociotopkartering. Båda redovisas i bilaga. Resultatet blev mycket gott, och det finns nu underlag för att göra en marknadsplan i kommande huvudprojekt. Positiva effekter av projektet är att samarbetet mellan de olika intressenterna har ökat. Eftersom huvudmannen – Östervåla utvecklingsråd - är väl etablerad och har god renommé på orten, finns det gehör för samordning när huvudmannen så önskar. Erfarenhet av detta och tidigare projekt är att det krävs gott ledaarskap, då blir arbetet framgångsrikt.

## 4. VILKA GENOMFÖRDE PROJEKTET?

**Medverkade regelbundet i projektet** gjorde projektledaren Kiell Tofters och Gertrud Tofters, som biträdde som ekonom, samt arbetsgruppen. **Arbetsgruppen** bestod av Hans Forsberg, Caj Söderberg, Sven Gunnarsson, Ulf Nilsson, Mattias Landén, Anitha Olsson och Tommy Lennartsson. Därtill fanns en styrgrupp som konsulterades ett antal gånger. Styrgruppen representerade de olika intressenterna, hos vilka projektet var förankrat. Under **Vildmarksmässan** nedlade följande stort och idogt arbete: Anitha & Lars-Erik Olsson, Mattias & Viktoria Landén, Barbro & Nils Öman, Kiell & Gertrud Tofters. Vi kan säga att de 206 besökarna i vår monter, som ifyllde enkäten, medverkade i projektet. (Se bilaga!)

### **Styrgrupp**

Hans Forsberg	Skogsvallen
Gull-Maj Bolin	Mårtsbogården
Lena Karlberg	HantverksCentrum
Ola Nordström	Östervåla Gästhus och Östervåla Gästgivaregård
Tommy Lennartsson	Vin Contoret
Håkan Nilsson	Östervåla Församling
Lars Ingeberg	Tämnargruppen
Anitha Olsson	OI-Persgården
Ulla Jansson	Östervåla Idrottsförening
Göran Hillbom	Forsbergs Buss
Rolf Larsson	Mäklarcentrum.

Under projekt tiden inbjöds till sex Företagareluncher med 40 – 50 deltagare varje gång. Dessa blev informerade och engagerade i projektet. Samarbetet med de olika företagarna har stärkts. Kommunens företrädare har intresserat följt projektet samt deltagit i Företagareluncherna.

## **5. VARFÖR VILLE DU GENOMFÖRA PROJEKTET?**

Eftersom vi genomfört flera lyckade Leaderprojekt som varit inriktade på producerande industriföretag, såg vi nu behovet av att utveckla besöksnäring och turism. För att göra det grundligt ville vi först genomföra en förstudie, som skall ge underlag för ett kommande huvudprojekt. Det finns behov av att professionalisera besöksnäringen samt fortsätta utveckla Östervålas varumärke. Varumärket är Stolriket vid Norrlands skogsbyrn med eldsjälar, lokal gemenskap, rikt föreningsliv, entreprenörskap och aktivt företagande.

## **6. VEM RIKTADE SIG PROJEKTET TILL?**

Mest nytta av projektet har alla ovan nämnda intressenter samt huvudmannen. Genom förstudien får vi alla mer kunskap, insikt, förståelse och samarbete. Vi vet mer vilka metoder som skall användas och var målgruppen främst finns, vilket utkristalliserades under Vildmarksmässan. Besöksnäringen i Östervåla skall fortsätta att samarbeta. Nästa steg är samarbete med besöksnäringar i Nora/Tärnsjö, Färnebofjärdens Nationalpark och Heby, vilket beskrivs i bilagan. Därtill blir det samarbete och besökspaket med Vallonbruken, Sala Silvergruva, Uppsala Tourism och Neda.

## **7. VAD GENOMFÖRDE DU I PROJEKTET?**

*Genomförande och verksamhet redovisas i bilaga 1:1 samt i lägesrapporten den 15 oktober 2009!*

## 8. VILKA VAR PROJEKTETS MÅL? VAD BLEV RESULTATET?

*Projektets mål var att bidra till en lokal utveckling i Östervåla, som innebär stärkt entreprenörskap, nya försörjningsmöjligheter och ökad inflyttning.*

Dock var detta projekt en förstudie, som skulle undersöka förutsättningarna för ett kommande huvudprojekt. Därför kan inte försörjningsmöjligheter fullt ut konkretiseras inom projektets ram och tid. Dock tror vi att tillsammans med planerade huvudprojekt kommer förstudien att bidra till försörjningsmöjligheter. **Syftet** är att långsiktigt utveckla besöksnäringen i Östervåla, så den är framgångsrik och konkurrenskraftig. Projektet ger förutsättningar för att den goda samhällsservicen i Östervåla skall fortleva och utvecklas.

Projektet skulle möjliggöra och stödja en utvecklingsprocess som gör att **Östervåla Gästgivaregård** kan fortsätta med sin verksamhet (5 anställningar) och utöka konferensverksamhet, restaurang och boende. Detta skulle bidra till 3 ytterligare anställningar. Detta har än inte uppnåtts. Under hösten 2009 slutade dåvarande gästgivare sin verksamhet, och sedan dess har inget skett i gästgivaregården. Projektet har tillsammans med fastighetsägaren och mäklaren träffat två intressenter, som ämnar köpa fastigheten och där driva gästgiveri. Denna verksamhet skall starta till hösten. Detta är livsviktigt för Östervåla och dess utveckling, med ett fungerande gästgiveri och hotell. Huvudprojektet och huvudmannen kommer aktivt att arbeta med utveckling av gästgivaregården.

Projektet ville ge förutsättningar för fortsatt drift av besöksnäringarna **Mårtsbogården, HantverksCentrum, Aspnäs, Ol-Persgård** och **Lundahallen med sportområde**. Dessa fem näringar ger idag arbete till 3 arvoderade tjänster och ett stort antal ideella tjänster. Med de kunskaper och kontakter vi fått genom förstudien, tror vi att dessa förutsättningar finns.

**Torget med kommersiella och offentliga servicenäringar** ger idag arvoderat heltidsarbete åt minst 70 personer. Det är av yttersta vikt att Östervåla som serviceort kan fortleva för fast och besökande befolkning. Förstudie och huvudprojekt vill bidra till detta och marknadsföra ortens goda och breda service och attraktiva besöksmål.

**Skogsvallen, Tämnaren och VinContoret samt Forsbergs Buss** kommer genom projektet att bidra till expansion av besöksnäringen i Östervåla. Forsbergs Buss kommer att ordna paketresor till Östervåla, VinContoret kommer att arrangera måltider och event. Tämnaren skall utvecklas som besöksmål och i samarbete med Aspnäs bidrar det till 1 heltidsanställning av guide i framtiden. Skogsvallen iordningsställs som attraktivt besöksmål och "festplats".

Projektet bidrar till att Aspnäsområdet (Heby kommuns äldsta och största historiska och kulturella besöksmål) och sjön Tämnaren (Upplands största sjö) bevaras och nyttjas uthålligt i samarbete med Tämnarens Vattenråd. Kulturvärdena hos Mårtsbogården, Skogsvallen, Ol-Persgård, Gästgivaregården bevaras.

Som en följd av förstudien utvecklas kulturvärden och kulturarv inom Nedre Dalälvsområdet och i synnerhet i Östervåla, ex. Ol-Persgård, Gästgivaregården, Mårtsbogården. Projektet leder till ökad inflyttning och nya försörjningsmöjligheter. Genom satsningen på besöksmålen ökar trivseln och livskvaliteten i bygden, vilket ger förutsättningar för inflyttning och försörjning.

Projektets huvudman arbetar kontinuerligt med aktiviteter för bostadsbyggande. Förutsättning för nytt stort hyreshus vid Torget i Östervåla är den goda servicen i centrum. Torget är god miljö i Östervåla. Projektet arbetar med ortens attraktivitet och attraktioner (se bilaga 1:1). Villaområdet Lunda strax norr om tätorten är attraktiv boendemiljö. Tidigare Leaderprojekt har arbetat med detta och nu kommande projekt. Detta är ett kontinuerligt arbete, förstudien är inget löst ur sitt sammanhang.

Besöksnäringen i Östervåla har både manliga och kvinnliga anställda och företrädare, med en majoritet av kvinnor. Av styrgruppens 11 ledamöter har 4 varit kvinnor. I företagsluncher, nätverksmöten, seminarier och arbetsgrupper samt marknadsundersökningar har båda könen, från barn till åldringar inkl. invandrare deltagit aktivt. Förstudien har främjat kompetensutveckling genom deltagande i seminarier, utvecklande samtal med interna och externa intressenter, Turismakademin, Neda, Vildmarksmässan, Sociotopkartering, Tämnarsamarbete med SLU och UU.

## 9. VILKA ÄR PROJEKTETS MÄTBARA RESULTAT?

### Arbetsstillfällen

Eftersom detta var en förstudie och i dess förutsättningar ingick inte att skapa arbetsstillfällen under projektiden. Dock menar vi att förstudien ger goda förutsättningar att under kommande huvudprojekttid bevara och erhålla nya arbetsstillfällen. Genom att "sätta Östervåla på kartan" internt (företagareluncher, seminarier, nätverksträffar) och externt (deltagande i Vildmarksmässan) ges förutsättningar för boende och besök, vilket gynnar service och lokal handel. Samspelet är viktigt, servicenäringarna har varit deltagare i förstudien. Genom att ge besöksnäringarna förutsättningar för expansion ges också bättre förutsättningar för övrigt näringsliv i Östervåla. Under projektiden har cirka 10 nya arbetsstillfällen skapats i Dalens Företagshotell, som Östervåla Kakel & Design köpte av Tofters Fastighetsbolag den 1 juni 2009. Där finns nu ett drygt 10-tal företag. Vid företagsluncher har dessa företag fått marknadsföra sig och sina produkter.

### Produkter

Pga förstudien och dess resultat i marknadsundersökningarna (se bilaga 1:1) kommer nya och förbättrade affärsmässiga tjänster och varor tas fram genom paketresor av Forsbergs Buss till Östervåla, dess besöksnäringar och i samarbete med omkringliggande besöksmål (se bilaga). VinContoret utvecklar måltider, provningar och event, vilket också kommer att gynna verksamheten hos Östervåla Gästgivaregård. Konferensverksamhet skall utvecklas hos Gästgivaregården. Skogsvallen utvecklar helt nya affärsmässiga produkter med events, catering, företagsfester, underhållning. Inom Dalens Entreprenörshotell skapas och utvecklas nya produkter.

## 10. HUR HAR DU SPRIDIT RESULTATET?

Resultatet från förstudien är primärt sammanställning och kommentar av enkäten vid Vildmarksmässan och Kristin Hedmans Sociotopkartering (se bilaga). Dessa delges nu intressenterna, samt kommer att vara underlag för en kommande marknadsplan för besöksnäringen, som skall vara verktyget i huvudprojektet. Andra aktörer som kan vara intresserade av projektresultatet är Heby kommun, Neda, Turismakademin, Uppsala Tourism, Entreprenörsfabriken. Resultatet kommer under hösten att presenteras vid Företagareluncher. Bygdens företagare har nytta av resultatet. Under september inbjuder Östervåla Utvecklingsråd till ett produktseminarium, där vi utgår från marknadsundersökningarna och planerar produkter, paket och marknadsföring.

## 11. VILKA KOSTNADER HAR PROJEKTET HAFT? HUR HAR DESSA FINANSIERATS?

### Kostnader

Projektledning	147 694
Marknadsundersökningar	52 349
Benchmarking/möten	2 794
Marknadsföring	4 375
Övrigt	1 073
<b>Summa</b>	<b>208 285</b>

### Finansiering

Ideell tid	252 175	
Ekonomiskt stöd	215 000	LAG-beslut 2009-03-11
varav EU-medel	86 000	

För övrigt hänvisas till bilagd fullständig ekonomisk redovisning. Se bilaga 1:2.

## 12. VILKA SLUTSATSER DRAR DU FRÅN PROJEKTET?

Besöksnäringarna och hantverk arbetar med små ekonomiska resurser i detta område, vilket begränsar professionalism och marknadsföring. Genom samordning och gemensam organisation, större besöksområde samt besökspaket kan vi spränga begränsningar. Viktigt är att alla intressenter drar åt samma håll, samt att man är villig att gå in under ett överordnat ledarskap. Även att driva och hålla samman utvecklingsprojekt tarvar gott ledarskap. Projektet har tillfört mervärden i nya kontakter, som också kan bli samarbetspartners, samt nya kunskaper och möjligheter till framgång.

## 13. BILAGOR: 1:1-2

Bilaga 1:1 med verksamhetsbeskrivning (punkt 7) och cd-skiva med bildspel, som producerades till Vildmarksmässan, samt ekonomisk redovisning, bilaga 1:2.

Östervåla den 31 maj 2010

FÖRSTUDIE BESÖK ÖSTERVÅLA

Kiell Tofters, projektledare

*Kiell Tofters*



Leader  
Nedre Dalälven

### Så här fyller du i tabellen

- Antal nya företag:** Ange det antal företag som ditt projekt har skapat.
- Antal bevarade arbetstillfällen:** Ange hur många arbetstillfällen som ditt projekt har hjälpt till att bevara. Du ska dela upp det på
  - antal män som är yngre än 25 år respektive 25 år eller äldre
  - antal kvinnor som är yngre än 25 år respektive 25 år eller äldre.
 I kommentarfälten ska du ange hur många av de arbetstillfällena som är heltids- eller deltidsanställda.
- Antal nya arbetstillfällen:** Ange hur många arbetstillfällen som projektet har bidragit till att skapa. Du ska dela upp det på
  - antal män som är yngre än 25 år respektive 25 år eller äldre
  - antal kvinnor som är yngre än 25 år respektive 25 år eller äldre.
 I kommentarfälten ska du ange hur många av de arbetstillfällena som är heltids- eller deltidsanställda.
- Antal deltagare i utbildningar:** Om det i ditt projekt ingår kompetensutveckling, ange hur många personer som har deltagit i utbildningarna. Dela upp det på antal män och antal kvinnor.
- Antal nya produkter, tekniker, tjänster, nätverk eller mötesplats:** Ange antal nya produkter, tekniker, tjänster, nätverk eller mötesplatser som ditt projekt har skapat.
- Antal personer som har fått tillgång till bredband:** Om du har fått projektstöd till anläggning av bredband ska du ange hur många personer som har fått tillgång till bredband som resultat av projektet.
- Eventuella specifika mätbara resultat för ditt leaderområde:** Om du har fått projektstöd inom Leader ska du även redovisa specifika mätbara resultat för ditt leaderområde. Kontakta ditt leaderkontor om du behöver hjälp med detta.


### Projektets resultat, enligt EU:s riktlinjer, som du kan mäta direkt efter projektets slut

Mätbara resultat enligt EU:s riktlinjer			Resultat direkt efter projektets slut	Kommentar
Antal nya företag				
Antal bevarade arbetstillfällen	Män	yngre än 25 år	}	Förhoppning att uttala sig, eftersom detta är en kortvarig förstudie, som lägger grunden för ett långvarigt huvudprojekt. Målet har varit marknadsundersökning.
		25 år eller äldre		
	Kvinnor	yngre än 25 år		
		25 år eller äldre		
Antal nya arbetstillfällen	Män	yngre än 25 år	}	Produktkväll; Turismakademien
		25 år eller äldre		
	Kvinnor	yngre än 25 år		
		25 år eller äldre		
Antal deltagare i utbildningar	Män	yngre än 25 år	2	}
		25 år eller äldre	18	
	Kvinnor	yngre än 25 år	3	
		25 år eller äldre	14	
Antal nya produkter, tjänster, tekniker, nätverk och mötesplatser.			5 x)	
Antal personer som har fått tillgång till bredband			—	
Ev. specifika mätbara resultat för ditt leaderområde:				
Marknadsundersökning vid Vildmarksutställning med 206 besvarade enkäter!				

*Jag godkänner att kontaktuppgifter publiceras i en projektdatabas där slutrapporten görs tillgänglig för andra som arbetar med landsbygdsutveckling och för allmänheten.*

Godkännandet skickar du i original tillsammans med ansökan om slututbetalning

**Kontaktpersoner i slutrapporten**

<b>Namn och adress</b> KIELL TOFTERS Bragebo Gård 74046 Östervåls	<b>Telefonnummer</b> 0292-10077
<b>Roll i projektet</b> Projektledare	<b>E-postadress</b> kiell@tofters.net
<b>Underskrift och datum</b>  8/6 2010	

<b>Namn och adress</b> GERTRUD TOFTERS Bragebo Gård 74046 Östervåls	<b>Telefonnummer</b> 0292-10077
<b>Roll i projektet</b> Redovisning	<b>E-postadress</b> gertrud@tofters.net
<b>Underskrift och datum</b>	

<b>Namn och adress</b>	<b>Telefonnummer</b>
<b>Roll i projektet</b>	<b>E-postadress</b>
<b>Underskrift och datum</b>	





- en förening för utvecklande  
av entreprenörsorten Östervåla

## Östervåla Utvecklingsråd



Leader  
Nedre Dalälven

Huvudmannens Organisationsnr: 879500-7668

Projektets Journalnummer: 2009-810; Kundnummer: W 5868

### **Bilaga 1:1 till SLUTRAPPORT FÖRSTUDIE BESÖK ÖSTERVÅLA – Beskrivning av verksamheten 1 mars 2009 – 31 maj 2010**

**Punkt 7 i Slutrapport: Vad genomförde du i projektet?**

#### TURISMAKADEMIN

Projektets huvudman Östervåla Utvecklingsråd har under projekttiden blivit medlem i Turismakademin i Uppsala län med syfte att utveckla oss och få mer kontakt med andra företag och organisationer i resenäringen. Projektet har deltagit i ett flertal utbildningar i Produkter → Paketera → Sälja; evenemang, marknadsföring, datorprogram (InDesign, Photo Shop). Projektet deltog också i Expo Uppland 2009 för att lära och knyta kontakter.

#### BUSSBRANSCHEN

### **BESÖK ÖSTERVÅLA**

**ATTRAKTIONERNAS ORT – 5 mil nv Uppsala**

**Mårtsbogården –**

**Östervåla Möbelmuseum och Hembygdsgård,**

[www.hembygd.se/uppland/ostervala](http://www.hembygd.se/uppland/ostervala)

**HantverksCentrum med Turistinformation,**

[www.ostervala.com](http://www.ostervala.com)

**Ol-Persgården Skogbo,**

[www.stolriket.se/](http://www.stolriket.se/) sevärdheter

**Östervåla Gästgivaregård,**

<http://uppsala.com/organisationer/gastis-i-ostervala>

**Kyrka, Aspnaäs & Dillnermuseum,**

<http://www.svenskakyrkan.se/> Östervåla

**Sjön Tännaren, [www.tannaren.se](http://www.tannaren.se)**

Under projekttiden har vi haft kontakt med Bussbranschen samt annonserat vidstående annons i deras Reseguide. På detta sätt har vi synliggjort Östervålas besöksmål, dess värden och attraktionskraft. Vi kommer framöver ha riktad marknadsföring till turistbussar och svenska reseföretag. Dock ger vidstående utbud ett splittrat intryck, innan vi har sjösatt Östervålas nya gemensamma webbplats. Annonseringen var också ett test. Fortsatt utveckling inom bussresebranschen ämnar vi göra tillsammans med Forsbergs Buss, som har stor erfarenhet av att arrangera bussresor till intressanta besöksmål.



- en förening för utvecklande  
av entreprenörsorten Östervåla

Östervåla  
Utvecklingsråd



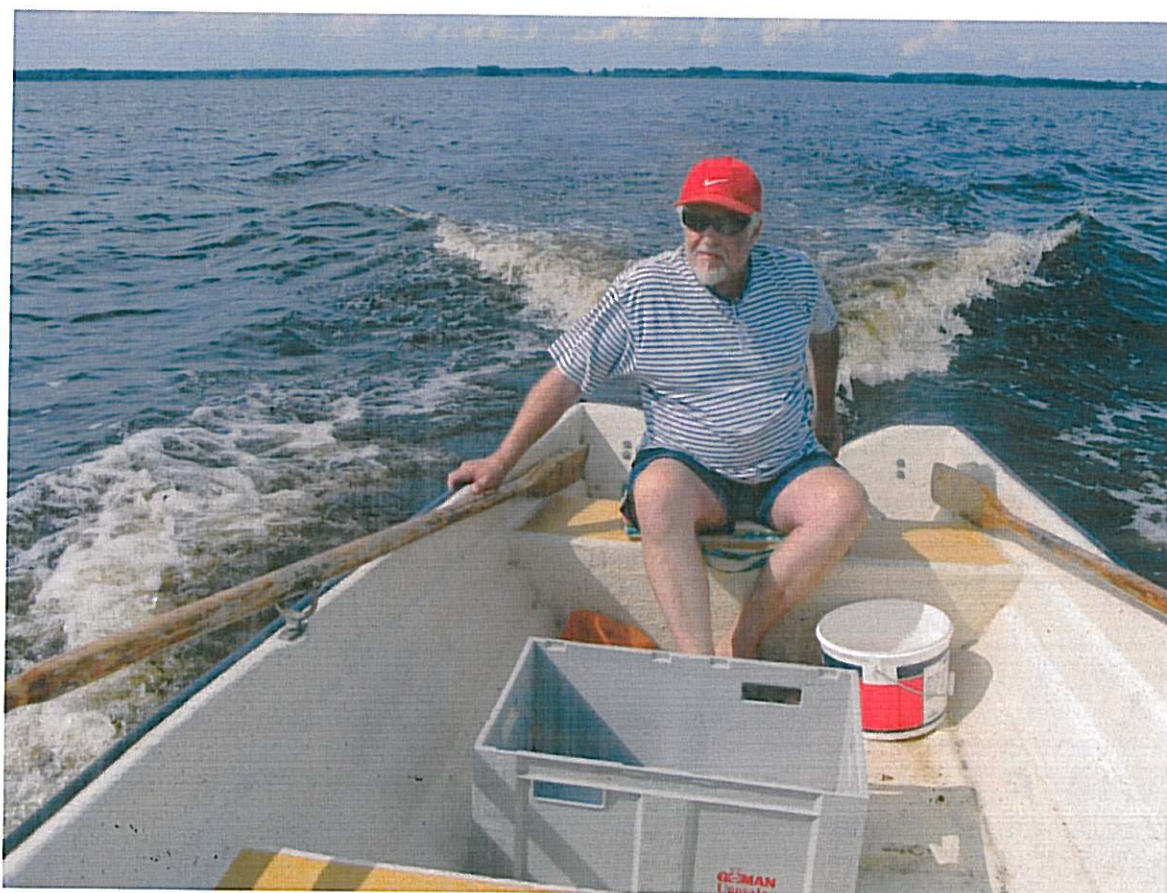
Leader  
Nedre Dalälven

## ÖSTERVÅLA GÄSTGIVAREGÅRD

Östervåla Gästgivaregård har under lång tid varit en samlingsplats för utvecklingsarbetet i Östervåla. Gästgivaregården behövs också i de besökspaket vi planerar. Dock kastade senaste gästgivaren in handduken under hösten 2009, varvid ingen verksamhet har förekommit där sedan dess. Östervåla Gästhus AB, som äger fastigheten och vars aktieägare är ett drygt 20-tal företagare på orten, beslutade att sälja fastigheten och utlysa försäljningen. Projektet har tillsammans med företrädare för gästhuset och mäklarfirmen träffat ett par intressenter, som är villiga att köpa fastigheten och igångsätta verksamheten inom en snar framtid. Detta är viktigt för fortsatt god utveckling i Östervåla och en förutsättning för besök på orten.

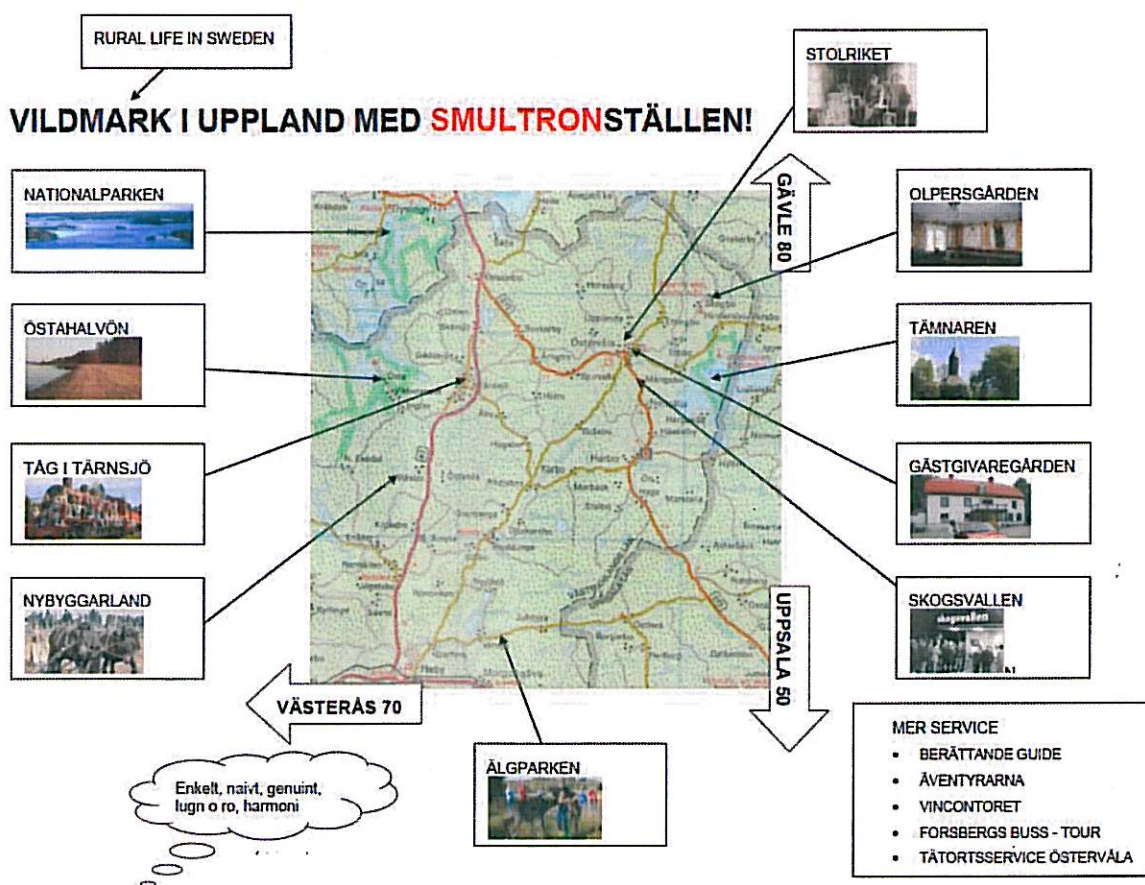
## TÄMNAREN

Vi tror att Tämnaren med Aspås kommer att bli den största besöksattraktionen i Östervåla om några år. Projektets huvudman arbetar med att restaurera sjön, vilket är långsiktigt men en förutsättning för sommar- och vinterturism på Tämnaren. Samarbetet sker med Uppsala Universitet och Sveriges Lantbruksuniversitet i detta restaureringsarbete. Med Länsstyrelsen i Uppsala län är det gott samarbete för att möjliggöra besök vid det naturskyddade området Aspås. Allt detta är affärsutveckling av Tämnaren och Aspås som besöksmål och att där etablera besöksnäring. Vid Aspås finns planer på att etablera företag som hyr ut båtar, kanoter, bad-, fiske- och fågelskådarutrustning, skridskor och annan vinterutrustning, samt säljer förtäring, kartor och guidning.



## VILDMARK I UPPLAND MED SMULTRONSTÄLLEN

Projektet har under projekttiden fört samtal med representanter för besöksnäringarna i Nora/Tärnsjö och Älgparken Heby om att gemensamt utveckla området Heby kommun till ett gemensamt besöksområde, turismorganisation, bokningscentral och marknadsföring. Vi ser många fördelar i detta, vi kan bli slagkraftigare och erbjuda gemensamma produkter, besökspaket. Framförallt kan vi samordna mat och logi. Produkten Vildmark (Wilderness) med pärlor / smultronställen nära Stockholm och Arlanda kan säljas. Vi talar om att ladda produkten med professionalism, kvalitet, service, guidning/företag, hospitality samt de välkända profilerna garveri och stolrike. I planerna finns en resebyrå med "touroperator" och utbildade guider. Vi talar också om weekend package from London. Utvecklingssamtalen fortsätter, men än är det för tidigt att starta upp denna organisation.



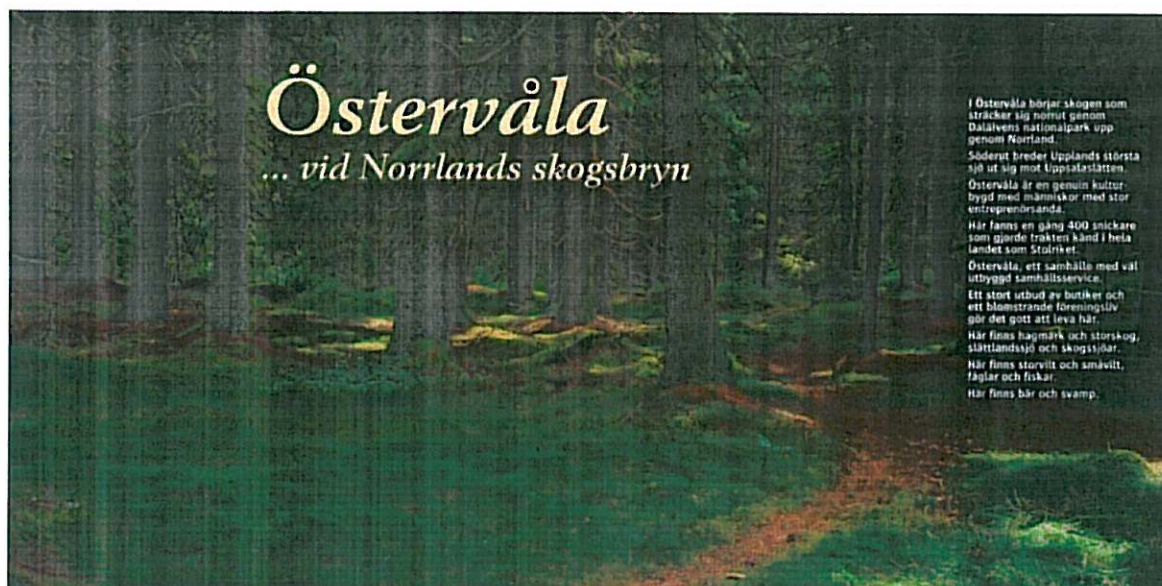
## VILDMARKSMÄSSAN I ÄLVSJÖ 10 - 14 MARS 2010



Leader  
Nedre Dalälven

Det viktigaste syftet med vår förstudie har varit att undersöka, pröva, få fram fakta genom marknadsundersökningar, som skall ge underlag för framtida planering av besöksnäringen i Östervåla. Kontakter togs med fem olika marknadsundersökningsinstitut, bland andra Uppsala Universitet, Företagsekonomiska Institutionen, Leif Karlsson. Dock växte under projektets lopp övertygelsen om att delta i Vildmarksmässan i Älvsjö 10 - 14 mars 2010. Huvudsakliga syftet för deltagande var att göra en marknadsundersökning i form av en besökarenkät, men också med möjligheten att i monterna marknadsföra Östervåla. De ekonomiska medel som i budgeten budgeten hade avsatts för marknadsundersökning fick nu helt finansiera deltagande i

Vildmarksmässan. Genom att Neda tog ansvaret för en stor gemensam monter, kunde utställningskostnaden för vår del hållas nere. Månaderna innan mässan arbetade vi med att formulera en besökarenkät, konstruera montern med design och tema, producera ett bildspel, beställa t-shirts, bord och stolar samt bemanna montern. Vildmarksmässan blev den största enskilda satsningen i projektet.



Eftersom Östervålas monter låg inom Neda:s samlade utställningsområde valde vi temat "Östervåla ... vid Norrlands skogsbyrn", eftersom Dalälven och Neda för de flesta leder tankarna till Norrland och Dalarna. Östervåla ligger närmast storstäderna Stockholm och Uppsala. Eftersom vi denna gång inte profilerade entreprenörsorten Östervåla, ville vi framhålla lugnet och trivseln vid skogsbyrnet, som kan locka jäktade storstadsbor till ett besök endast 1 – 2 timmar från storstadens "jäkt och stör". Vi lyckades, vi fick många goda betyg för montern, dess design och tema. I projektets arbetsgrupp har vi art director Caj Söderberg, Accurat Information, som står för design och tema. Vi har Sven Gunnarsson, som arbetar med marknadsföringsfilm i sitt Östervålaföretag Vidok. Sven har gjort bildspelet. Vi har Hans Johansson, som i sitt företag BTC framställde textilväggen (vepa) med skogsbyrnetmotivet. Monterpersonal under dessa utställningsdagar var Lars-Erik och Anitha Olsson, Mattias och Viktoria Landén, Nils och Barbro Öman samt Kiell och Gertrud Tofters.

  **MARKNADSUNDERSÖKNING** **Leader**  
**Nedre Dalälven**

Projektets marknadsundersökning genomförde vi i form av en besökarenkät. Vi berättade för besökarna i montern om enkäten, och 206 stycken ställde upp och ifyllde den. Vi ser det som ett gott och stort resultat.

ENKÄTSVAR 206 Stycken

Känner du orten Östervåla?

Ja 118 st; 57 %

Nej 88 st; 43 %

*Kommentar: Vi ser det som positivt att så många kände till orten Östervåla.*

## Hur känner du orten?

Via kamrater	Är född där och bott där i 18 år
Pappa har pratat om orten	Jaktskytte
Motionslopp cykling	Cykeltävling
Genom jobbet, stoltstillverkning	Ligger utefter E4
Åkt igenom	Till namnet
Hört och sett namnet	Jag har bott där
Har besökt Östervåla några gånger	Jag har nog varit där en gång
Min dotter bor där	Hört talas om det
Genom kontakter och besök	Har besökt den
Jag har bott där	Zetterbergs
Åker på genomresa	Släkt
Jobbar i Gysinge, bor i Uppsala	genom moster och morbror
Mamma och pappa är födda där	Bor i närheten
Rest igenom	Genomresa
Besökt orten	Var i trakten på 60-talet; Östa
Bor i Uppsala	Är från Uppland (Uppsala)
Släktskap	Åkt igenom
Har arbetat i Östervåla området	Jobbat där, samt vallonbruk
Har bott i Gävle	Värdshuset, mygg
Har bott ett år i Östervåla	Barndomens uppväxt
Affärsförhållande, t.ex. stoltstillverkning	Bor i Uppsala, rest igenom många gånger
Mamma född där	Bekanta
Har bott i Uppsala; Skogsvallen	Goda vänner
Har bara hört orten	Tittat på hus där
Känner Holger som bor där	Är sommaren i föräldrarnas sommarstuga i Östervåla
Bekant	En kompis bott där
En vän kommer därifrån	Bor i Uppsala
Kört förbi	Bor i Uppland (Uppsala)
Passerar	Genomresa 20 - 25 år
Född i Östervåla, återinflyttad	Hört talas om
Hört namnet	Reklam
Sett stolen vid förbifart	Min bror har stuga i närheten
Besökt	Stolköp
Bor i Uppsala	Bor 4 mil därifrån (Jumkil)
Bott i Uppsala	Skolkompis från Östervåla
Åkt förbi, bott i Uppsala	Född i Uppland

Östervåla känt för stoltillverkning

Genom UNT

Tyvänn pga soptippen

Bor i Harbo

Född i Östervåla

Passerat

Via bekant och UNT

Bott i Uppland

Bekantskap mm

Passerat flera ggr, tittat på fritidshus

Bor där

Leverantör till Lundqvists skor

Bor där

Besök

Bor i Uppsala

Fritidshus

Har bott där

Upplänning

Genom mina vänner

Ishockey, Skogsvallen, arbetskamrater

Bor i Harbo

När jag åker till Gysinge

Passerat

Zetterbergs

Släkt i Östervåla

Bor i Tierp

Varit förbi

Bor där

Varit där

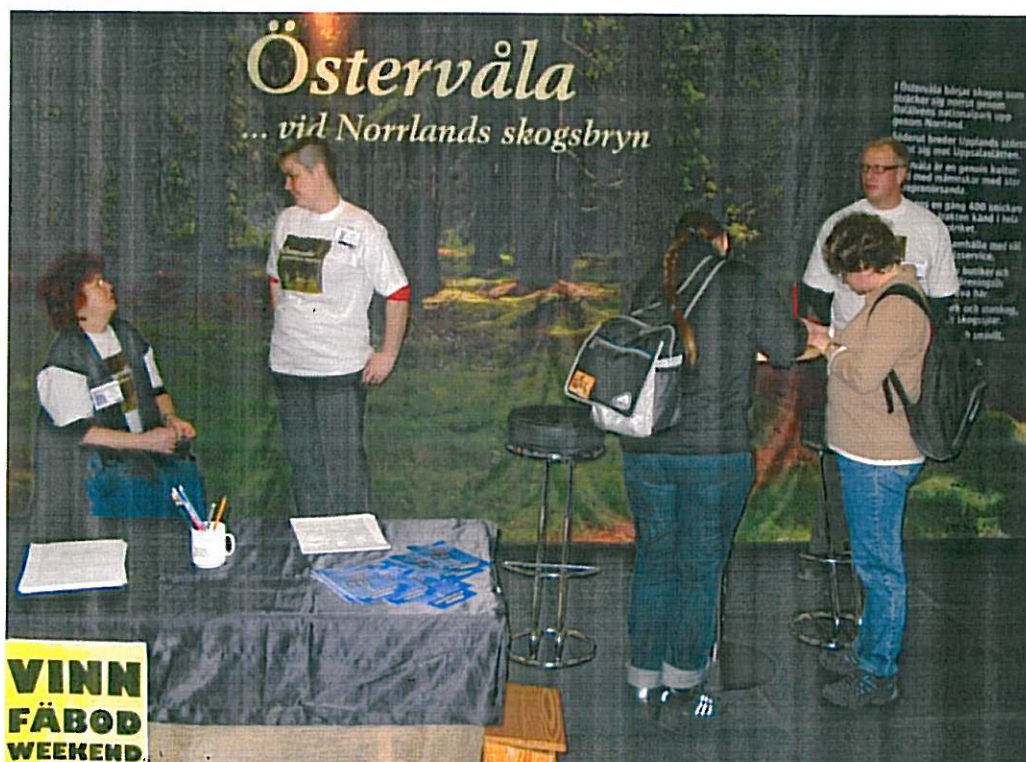
Varit där

Bor där

Bott i närheten

Parken under 60- och 70-talet

**Kommentar:** De flesta som känner till Östervåla har endast passerat förbi på Tidernas Väg, väg 272. Vi vill förändra det genom att sätta upp en stor informationspelare vid infarten till Östervåla samhälle längs väg 272, som visar på de utbud som finns i centrum av samhället.



Gertrud Tofters, Viktoria och Mattias Landén i montern samt två besökare som fyller i enkäten.

Ja-rösternas bostadsort		Nej-rösternas bostadsort	
Grannort/Hemort	14 %	Grannort/Hemort	00 %
Uppsala stad	15 %	Uppsala stad	00 %
Uppsala län	06 %	Uppsala län	03 %
Stockholm	23 %	Stockholm	31 %
Stockholms län	25 %	Stockholms län	30 %
Längre bort	16 %	Längre bort	36 %

**Kommentar:** Eftersom mässan var i Älvsjö var majoriteten av besökarna från Stockholms stad och län. Vårt primära målområde är Uppsala och Stockholms län.

#### Vilka besöksmål känner du till?

- 1 Tämnaren 77 st
- 2 Skogsvallen 42 st
- 3 Aspnäs 41 st
- 4 Möbelmuseum 39 st
- 5 Kyrkor 37 st
- 6 Hantverkscentrum 32 st
- 7 Mårtsbogården 24 st
- 8 Lundahallen 23 st
- 9 Olpersgården 14 st
- Ingetdera 100 st

**Kommentar:** Majoriteten känner till sjön Tämnaren och Aspnäs vid dess strand. Detta kan utvecklas till vårt främsta besöksmål.

#### Hur vill du bo på semester?

- 1 Fäbod 112
- 2 Vandrarhem 85
- 3 Tält/camp 70
- 4 Hotell 69
- 5 Lantgård 48
- 6 Vänner 41

**Kommentar:** Genom att vi fokuserade på fäbodhelg som pris i enkätavlingen, vi talade om Norrlands skogsbryn samt att Östervåla har en fäbod, kom detta alternativ högst. Östervåla kan nog profilera sig som orten med fäbod nära storstaden. För övrigt måste logialternativen utvecklas. Vid Lundahallen finns vandrarhemmet Sivan, som är i behov av upprustning. Närmaste tält- och campingplats är Östa i Nora socken. När Östervåla Gästgivaregård är i funktion igen (troligen till hösten 2010), så finns ett ypperligt hotell på orten. Det finns ännu ingen lantgård med bädd och frukost i Östervåla (finns i Buckarby Nora). Vi ämnar inspirera Östervålabor att mera bjuda vänner från annan ort.

### Vad vill du göra på semester?

- 1 Naturupplevelser (fiske, fågel, vandring, skridsko) 174
- 2 Tystnad (lugn och ro) 106
- 3 Kultur och lokalhistoria 91
- 4 Sol och bad 75
- 5 Kyrkor och museer 45
- 6 Shopping 26
- 6 Teater och dans 26
- 8 Segla, surfa, paddla 25

*Kommentar: Naturupplevelser kommer högt i önskemål hos de som besvarade enkäten. De vi behöver utveckla är guidesystem samt vinterturism på Tämnnaren. Tystnad (lugn och ro) kan vi erbjuda både i skog, på äng och sjö. Östervåla har mycket kultur och lokalhistoria att erbjuda. Det ingår i planerna för restaurering av Tämnnaren att anlägga badplatser på ett par ställen. Kyrkor och museer finns det gott om i Östervåla. För att vara en mindre ort på landsbygden har Östervåla god samhällsservice och varierat handelsutbud, inklusive Hantverkscentrum som säljer lokalt kvalitetshantverk. Däremot finns det inte konfektion. Östervåla Teaterverkstad guidar vid Mårtsbogården samt framför teaterstycken. Skogsvallen planerar att erbjuda pensionärsdanser dagtid för bussbesökande från närliggande landskap. Segling, surfning och paddling skall utvecklas på Tämnnaren. Sammantaget tror vi att Östervåla kan bli ett resmål för turister.*

### Vad prioriterar du högst på din bostadsort? (Lägst siffra bäst i prioritet.)

- |                   |     |
|-------------------|-----|
| 1 Boende          | 393 |
| 2 Arbete          | 692 |
| 3 Samhällsservice | 717 |
| 4 Kommunikationer | 757 |
| 5 Slippa pendla   | 810 |
| 6 Skola           | 842 |

*Kommentar: Denna fråga ger oss ledning, hur vi önskar utveckla Östervåla totalt. Boendet är viktigt och kan vi utveckla det ännu mer, kan vi erbjuda bostäder till människor, som inte vill bo i storstaden, men ändå nära till på pendlingsavstånd. Trots stor pendling till Uppsala har Östervåla ovanligt många arbetsplatser och företag. Samhällsservicen är mycket god (vårdcentral med läkare, tandläkare och apotek, daghem, nybyggd grundskola klass 1-9, bibliotek, många affärer, matställen, torghandel, kiosk med ATG, systembolag och bensinstation). Busskommunikationerna till Uppsala är förträffliga, sämre till Heby, Tierp och Gysinge.*

### Östervåla är känt som "Stolriket", känner du till det?

Ja 70 st (39 %)                      Nej 108 st (61 %)

*Kommentar: Majoriteten av besökarna kände inte till begreppet "Stolriket". Detta kan vi förbättra genom god och konsekvent marknadsföring. Alla besökare i montern fick foldern "Turistkarta Östervåla Harbo" med symbolen "Östervålastolen", karta, 20 sevärdheter samt 30 lokala företagsannonser. Östervåla erbjuder ett smörgåsbord.*



**TURISTKARTA**

**ÖSTERVÅLA HARBO**

**VÄLKOMMEN TILL STOLRIKET**  
- företagarenda, hantverk och kulturskatter!

Östervåla Harbo-lydelsen var det första av Lydelsen som låg upp ur havet efter isåren, vid utgrävningar från förhistorisk tid. Under 1800-talet gjorde stolsbarkningen Östervåla känt långt utöver svenska gränser, och hantverksindustrin som lever kvar. Många idag känner också till Zetterbergs produktion av lastbåkar och Östervåla Östliga hockeyklubben. Effektivt näringslivet är exempelvis livligt med många småföretag. Skapningskraft är riktigt starkt och det distanslösa finns en rik kulturell verksamhet från bygdens äldsta jämföras med Småland och Gäddede i sin kulturella entreprenörskap och utvecklingspotential. Actatid mässare är drygt 4200 Östervåla-Harbo står sedan 1971 i Helly kommun.

**MER INFORMATION**  
Webbplats: [www.ostervala.com](http://www.ostervala.com)  
[www.helg.se](http://www.helg.se)  
[www.nedredalvens.se](http://www.nedredalvens.se)

**TURISTINFORMATIONEN** tel: 0232-710 75

**KOMMUNIKATIONER**  
Östervåla ligger vid ett av de största trafikknutpunkterna i Dalälvensregionen. Rute 844 från Uppsala Central till Hälso är en av de viktigaste vägarna. Rute 803 från Hälso går till Hälso och Sala. Trafik och busslinjer finns till Uppsala och Sala. Uppsala Lokaltrafik (UL) är ett bra alternativ. 0771-14 14 14 eller [www.ul.se](http://www.ul.se)

**ÖSTERVÅLA UTVECKLINGSRÅD**  
Med stöd av HRF 14 2008-1. Utvecklingsråd för Östervåla Harbo och områden i närheten.  
Utvecklingsråd för Östervåla Harbo och områden i närheten.  
För mer information kontakta utvecklingsrådet i Östervåla Harbo.  
Tjänst: TERESA L. THORSSON, Östervåla • 2008

**1 ASPHÅS och TÄMNAREN**  
Asphås är en av de största och mest kända stolsbarkningsverkstäderna i Östervåla. Här finns en av de största stolsbarkningsverkstäderna i Östervåla. Här finns en av de största stolsbarkningsverkstäderna i Östervåla. Här finns en av de största stolsbarkningsverkstäderna i Östervåla.

**2 KALVNÄSET / HARBONÄS**  
Kalvnäset är en av de största och mest kända stolsbarkningsverkstäderna i Östervåla. Här finns en av de största stolsbarkningsverkstäderna i Östervåla. Här finns en av de största stolsbarkningsverkstäderna i Östervåla.

**3 HANTVERKS-CENTRUM**  
Hantverks-Centrum är en av de största och mest kända stolsbarkningsverkstäderna i Östervåla. Här finns en av de största stolsbarkningsverkstäderna i Östervåla. Här finns en av de största stolsbarkningsverkstäderna i Östervåla.

**Intresserad av nedanstående kurser?**

Veckokurs tillverkning Östervålastol	35 st
Helgkurs med stolstillverkning	57 st
Veckokurs mjukslödstillverkning	34 st
Helgkurs mjukslödstillverkning	69 st

**Kommentar:** Vi arbetar med att utveckla Stolriket med kurser och utbildningar för att fortsätta med detta tema. Svaren på enkäten visar att det finns intresse för kurser både i stoltillverkning och i mjukslöd.

**Intresserad av äventyr/guidning/event/mat i**

Östervålaskogen	181 st (88 %)
Vinterbesök Tämnnaren	115 st (56 %)
Konferenser Östervåla	41 st (20 %)

**Kommentar:** Tydligt är att vi skall utveckla besök i Östervålaskogen samt vinterbesök på Tämnnaren.

**Vilket av följande besökspaket är mest intressant? (Lägst siffra bäst i prioritet.)**

1 Östervåla och Dalälvens Nationalpark	456
2 Östervåla och Vallonbruken	639
3 Östervåla och Sala Silvergruva	658
4 Östervåla och Älgparken Heby	705
5 Östervåla och Östa halvö	735
6 Östervåla och Uppsala	816

**Kommentar:** Dessa svar ger underlag för vår planering av besökspaket. Under projektiden har samtal förts med företrädare för Dalälvens Nationalpark, Älgparken Heby och Östa halvö om samarbete. Kontakt skall nu tas med företrädare för Vallonbruken, Sala Silvergruva och Uppsala.

Är du intresserad av att få veta mer vad som händer i Östervåla?

Ja	115 st	(56 %)
Nej	58 st	(28 %)
Ej svar	33 ST	(16 %)

**Kommentar:** Drygt hälften av besökarna önskar få fortsatt information om vad som händer i Östervåla. Vi gör nu ett register med alla besökarna. Genom att delta i Vildmarksmässan fick vi många kontakter och mycket kunskap.

### Sammanfattning

Deltagande i Vildmarksmässan var för oss både en marknadsundersökning (personlig enkät på papper) samt ett test på effektiv marknadsföring. Vi bearbetade framförallt den regionala marknaden i Uppsala och Stockholms län. Enkätsvaren leder till affärsutveckling av hantverk, turism, besöksmål och besöksnäring. Genom mässan fick vi synliggöra Östervålas besöksmål och dess värden samt attraktionskraft. Enkätsvaren ger oss kunskap om vad människor vet och inte vet om Östervåla och dess attraktioner. Denna kunskap ger oss hjälp till hur vi skall marknadsföra Östervåla.

## SOCIOTOPKARTERING I ÖSTERVÅLA



Leader  
Nedre Dalälven

Sociotopkartering är en analysmetod för att få fram de sociala och kulturella värdena i utemiljön. Om vi genom Vildmarksmässan fick en yttre marknadsundersökning, har vi genom Sociotopkarteringen fått en inre marknadsundersökning. Projektet har genom Östervåla Utvecklingsråd samarbetat med Kristin Hedman, som under vinterhalvåret genomfört en sociotopkartering i sitt examensarbete hos SLU för att bli landskapsarkitekt. Resultatet är en karta som används som arbetsmaterial för politiker och tjänstemän, samt av Östervåla Utvecklingsråd. Det är ovanligt att denna metod används på en mindre ort. Kristin Hedman visar att platser med möjlighet till många olika aktiviteter är mest populära. Dessa platser är Lundavallen, Lapphällarna och Torget. Bristområden har identifierats och utifrån dessa presenteras idéer för hur utemiljön kan utvecklas. Detta går helt i linje med avsikten för denna förstudie. Denna sociotopkartering hjälper oss att identifiera och utveckla Östervålas identitet.

### Identitet

"Geografiskt ligger Östervåla i området där det mellansvenska jordbrukslandskapet möter den norrländska skogen. Fördelen med att vara bosatt i Östervåla är enligt ortsborna själva att det är nära till naturen, att det finns starka traditioner och en stolthet för den egna historien." (Kofoed Ortsanalys, 2001). "Från 1500-talet till 2007 har orten tillhört Västmanlands län. Idag hör Östervåla till Uppsala län. Då orten legat långt från residensstaden Västerås har en vana att klara sig själva utvecklats och präglat orten. Den så kallade *Östervålaandan* med mottot "att man i Östervåla engagerar sig" är en viktig del av identiteten. Med frivilliga krafter har Östervålaborna byggt en egen ishall. Det finns

många entreprenörer och egenföretagare på orten och ett rikt föreningsliv. I identiteten ligger också den starka väckelserörelse som påverkade bygden från 1800-talet till idag. Därför kallas området ibland för det *Saliga Hörnet*." (Tofters 2005).

## Förslag till utveckling

Kristin Hedman har arbetat med enkäter (76 giltiga), intervjuer och observationer, där det framkommit både kritik på dagens utemiljöer och förslag till förbättringar. Vissa av Östervålas utemiljöer är i behov av underhåll för att upprätthålla befintliga värden. Favoritplatsen är Lundavallen (sportområdet) med Elljusspåret. Många av barnen anger Torget och Lapphällarna (skidbacke med skogsområde) som favoritplats. Kyrkogården, Missionskyrkans park och Hembygdsgården hör till de äldres favoriter. En stor brist är det att det saknas bad i Östervåla. De äldre prioriterar rofylld vacker miljö. De yngre vill ha rörelse och många människor.

### 7.1 SOCIOTOPKARTAN FÖR ÖSTERVÅLA

Sociotopkartan är baserad på informationen från tidigare redovisade enkäter och intervjuer. Erfarenheten från mötet med tjänstemannagruppen och observationerna utgör också underlag. Sociotopkartan bör ses som ett utkast till planeringsunderlag som man behöver arbeta vidare med. Vissa grupper i samhället är inte representerade och friytorna behöver observeras vid flera årstider slutligen behöver stråken studeras närmare.

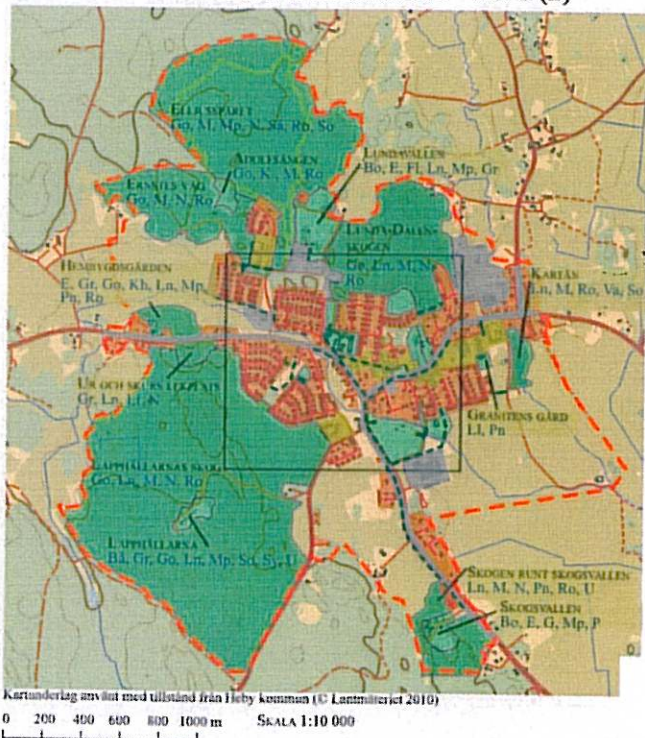
TABELL SOM SAMMANFATTAR SOCIOTOPKARTAN MED SOCIOTOPERNAS VÄRDEN, STORLEK OCH NAMN.

SOCIOTOP	AREA (HA)	SOCIALA OCH KULTURELLA VÄRDEN
Adolfsången	1	Grön oas, Kulturmiljö, Motion, Ro
Bron	0,5	Motion, Vattenkontakt
Elljusspåret	50	Grön oas, Motion, Mötesplats, Naturupplevelse, Ro, Skidor
Ernstes väg	0,5	Grön oas, Motion, Naturupplevelse, Ro
Fribbans kiosk	0,1	Folkliv, Mötesplats
Granitens gård	0,5	Backåkning, Lekplatslek
Hembygdsgården	1,5	Backåkning, Evenemang, Grilla, Grön oas, Kulturmiljö, Mötesplats, Naturlek, Ro
Kartån	0,5	Motion, Naturlek, Ro, Vattenkontakt
Kyrkogården	4	Blomprakt, Folkliv, Grön oas, Kulturmiljö, Ro

Lapphällarna	2	Backåkning, Folkliv, Grilla, Mötesplats, Naturlek, Skoter, Skytte, Utsikt
Lapphällarnas skog	100	Grön oas, Motion, Naturlek, Naturupplevelse, Ro
Leklandias gård	0,3	Backåkning, Lekplatslek
Lillängskärret	2	Grilla, Grön oas, Motion, Naturlek
Lunda-Dalen-skogen	25	Grön oas, Motion, Naturlek, Naturupplevelse, Ro
Lundavallen	5	Bollspel, Evenemang, Folkliv, Grilla, Mötesplats, Naturlek, Skoter
Missionskyrkans park	1	Bollspel, Evenemang, Grilla, Grön oas, Lekplatslek, Mötesplats
Ol-Jansberget	2	Grön oas, Naturlek
Sjukhustomten	1	Grön oas, Kulturmiljö, Motion, Ro
Skolgården	1	Backåkning, Bollspel, Lekplatslek
Skogen runt skogsval-len	9	Backåkning, Motion, Naturlek, Naturupplevelse, Ro, Utsikt
Skogsval-len	2	Bollspel, Evenemang, Grilla, Grön oas, Mötesplats
Torget	0,5	Blomprakt, Evenemang, Folkliv, Mötesplats
Ur och Skurs lekplats	2	Grilla, Lekplatslek, Naturlek, Naturupplevelse

Kristin Hedman skriver särskilt om utveckling av Torget och Utomhusbad. Ortens hjärta är Torget som ganska nyligen rustades upp. I stort sett fungerar ytan bra men här borde kommunen satsa på mer blomsterprakt. De små gräsytorerna kan omvandlas till perennnytor och en eller flera urnor med säsongsblommor kunde pryda Torget. Kiosken som står i mitten av torget skulle behöva rustas upp eller tas bort. Idag ser den skräpiga ut och försämrar intrycket av Torget. Flera personer har kommenterat att det saknas bad i Östervåla, ett Utomhusbad i anslutning till Sporthallen där det redan finns omklädningsrum vore kanske den bästa lösningen. På gårdens norra del är det en öppen plan som inte används. Detta skulle vara en lämplig plats för utomhusbadet.

## FÖRSLAG TILL ÖSTERVÅLAS SOCIOTOPKARTA - DEL 1 (2)



### TECKENFÖRKLARING

- SOCIOTOP
- GÅNGSTRÅK
- TERMINALOMRÅDE
- ENFAMILIJSHUS
- FLERFAMILIJSHUS

### SOCIALA OCH KULTURELLA VÄRDEN

- |    |   |                                       |
|----|---|---------------------------------------|
| Bå | Backåkning  | Höjd för pulka- och/eller skidåkning  |
| Bl | Blomprakt   | rabatter, blommande träd och buskar.  |
| Bo | Bollspel  | bollspel som fotboll, brännboll       |
| E  | Evenemang   | koncert, tivoli, teater, marknad mm.  |
| Fl | Folkliv   | ofta människor i rörelse att titta på |
| Gr | Grilla  | grilla, picknick, utflykt med fika    |
| Go | Grön oas  | grönt rum med årstidsväxlingar        |
| K  | Kulturmiljö   | nostalg och historia                  |
| Ll | Lekplatslek   | arrangerad lekplats                   |
| M  | Motion  | promenad, löpträning, rasta hunden    |
| Mp | Mötesplats  | spontana eller planerade möten        |
| Ln | Naturlek  | spontan lek i naturmiljö              |
| N  | Naturupplevelse, orörd natur, fågelliv, bär och svamp |                                       |
| Ro | Ro  | lugn och ro, avkoppling, vara i fred  |
| Så | Skidor  | spår för längdskidåkning              |
| So | Skoter  | Skoteråkning                          |
| Sy | Skytte  | skjutbana mm                          |
| U  | Utsikt  | utblick                               |
| Va | Vattenkontakt   | vattenljud och -rörelse               |

## FÖRSLAG TILL ÖSTERVÅLAS SOCIOTOPKARTA - DEL 2 (2)

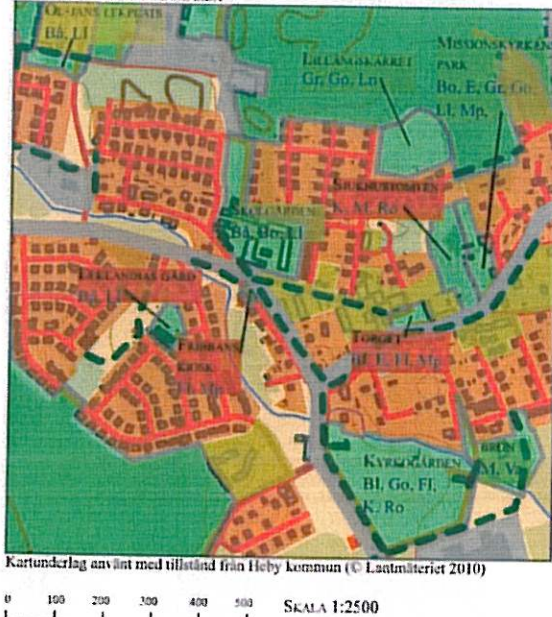
### TECKENFÖRKLARING

- SOCIOTOP
- GÅNGSTRÅK
- TERMINALOMRÅDE
- ENFAMILIJSHUS
- FLERFAMILIJSHUS

### SOCIALA OCH KULTURELLA VÄRDEN

- |    |   |                                       |
|----|---|---------------------------------------|
| Bå | Backåkning  | Höjd för pulka- och/eller skidåkning  |
| Bl | Blomprakt   | rabatter, blommande träd och buskar.  |
| Bo | Bollspel  | bollspel som fotboll, brännboll       |
| E  | Evenemang   | koncert, tivoli, teater, marknad mm.  |
| Fl | Folkliv   | ofta människor i rörelse att titta på |
| Gr | Grilla  | grilla, picknick, utflykt med fika    |
| Go | Grön oas  | grönt rum med årstidsväxlingar        |
| K  | Kulturmiljö   | nostalg och historia                  |
| Ll | Lekplatslek   | arrangerad lekplats                   |
| M  | Motion  | promenad, löpträning, rasta hunden    |
| Mp | Mötesplats  | spontana eller planerade möten        |
| Ln | Naturlek  | spontan lek i naturmiljö              |
| N  | Naturupplevelse, orörd natur, fågelliv, bär och svamp |                                       |
| Ro | Ro  | lugn och ro, avkoppling, vara i fred  |
| Så | Skidor  | spår för längdskidåkning              |
| So | Skoter  | Skoteråkning                          |
| Sy | Skytte  | skjutbana mm                          |
| U  | Utsikt  | utblick                               |
| Va | Vattenkontakt   | vattenljud och -rörelse               |

### UTSNITT FRÅN FÖREGÅENDE SIDA



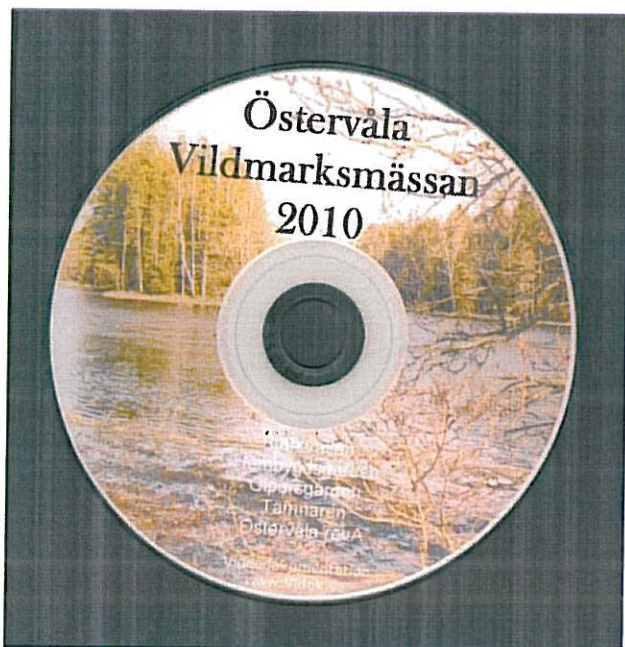
Värdena **utsikt** och **vattenkontakt** är bristvärden i Östervåla. Möjligheten till lek vid lekplats eller som naturlek behöver också förbättras, det är i ortens centrala och sydöstra delar som bristen är störst.

*Kommentar: Projektet är mycket tacksam för den hjälp det fått av Kristin Hedmans Sociotopkartering. Den har tydliggjort de olika sociotoperna med deras sociala och kulturella värden, vilket ger oss ledning till kommande utvecklingsarbete. Gällande Torget vill vi få bort kiosken och där bygga en scen. Gällande Utomhusbad har vi samma åsikt som Kristin Hedman. Vattenkontakt skulle vi kunna få i samhället genom att bygga och utveckla årummet. Gällande utsikt får vi samtala om, hur vi löser det. Vid Tämnaren bygger vi upp fågeltornet. Dessa förslag från Östervålabor till att göra Östervåla mer attraktivt, är också till gagn för externa besökare.*

Elektronisk bilaga Sociotopkartering Östervåla: <http://epsilon.slu.se>.

## INFORMATIONSSKYLT

Många reser längs väg 272 förbi Östervåla. För att förbättra informationen och intresset för att svänga in till Östervåla, bygger vi nu upp en stor informationstavla längs Tidernas Väg, som visar in mot tätortens centrum och det utbud vi har där. Vid den nya motorvägen E 4 vid avtagsvägen mot Östervåla, finns ingen Östervålaskylt. Vi har påpekat detta flera gånger för Vägverket, men än har myndigheten inte velat lyssna på våra argument. Har vi god skyltning vid både väg 272 och E 4, tror vi att besöksantalet kommer att öka.



Östervåla den 31 maj 2010

Projekt Besök Östervåla

Kjell Tofters, projektledare