

Du ska använda blanketten för att skriva en slutrapport som beskriver genomförandet och resultatet av projektet. Jordbruksverket kommer att publicera rapporten i databasen för landsbygdsprojekt.

Du ska skicka slutrapporten i elektronisk form tillsammans med ansökan om slututbetalning till den myndighet som har fattat beslutet om stöd. Skicka bilagorna 1 och 2 i original med post.

Om du har fått projektstöd inom Leader kontakta ditt leaderkontor innan du skickar slutrapporten och ansökan om slututbetalning till länsstyrelsen. Kom ihåg att skicka en kopia av slutrapporten till ditt leaderkontor.

A. Uppgifter om stödmottagare

Namn och adress	Journalnummer
Ideella föreningen Gröna Kunskapshuset Östabyväg 30 740 45 Tärsjö	2011-3522
E-postadress	
ingabritt.persson@gkh.se	

B. Uppgifter om kontaktpersonen

Namn och adress	Telefonnummer
Inga-Britt Persson Skärsjö 163 740 45 Tärsjö	0291-420 61
	Mobiltelefonnummer
	070-231 56 45
	Faxnummer (även riktnummer)
E-postadress	
ingabritt.persson@gkh.se	

C. Sammanfattning av projektet

C.1. Projektet genomfördes under perioden

Från och med	Till och med
2011-04-11	2013-12-31

Var genomfördes projektet?

Biosfärur Gröna Kunskapshuset, Östahalvön

godkänns
5/3-2014
XO

Du ska använda blanketten för att skriva en slutrapport som beskriver genomförandet och resultatet av projektet. Jordbruksverket kommer att publicera rapporten i databasen för landsbygdsprojekt.

Du ska skicka slutrapporten i elektronisk form tillsammans med ansökan om slututbetalning till den myndighet som har fattat beslutet om stöd. Skicka bilagorna 1 och 2 i original med post.

Om du har fått projektstöd inom Leader kontakta ditt leaderkontor innan du skickar slutrapporten och ansökan om slututbetalning till länsstyrelsen. Kom ihåg att skicka en kopia av slutrapporten till ditt leaderkontor.

Här ska du kort och konkret beskriva projektet

Projektet var att synliggöra och marknadsföra Biosfärum - Gröna Kunskapshuset (Biosfärum - GK) mot företag, föreningar, privatpersoner, universitet och högskolor samt att ta fram säljbara produkter i samverkan med andra aktörer.

Projektets olika delar var att:

1. Vidareutveckla den befintliga utställningen "Levande landskap". Ta fram nya utställningsobjekt och texter samt öka utbudet av aktiviteter för barn och vuxna.
2. Öka områdets attraktionskraft genom verksamheter knutna till Biosfärum -GK och i samverkan med lokala aktörer.
3. Kartlägga verksamheter i området för att undersöka intresse och förutsättningarna för olika former av samarbeten.
4. Skapa nya nätverk.
5. Öka marknadsföringen av Biosfärum - GK, i olika sociala medier och i samverkan med andra aktörer.
6. Skapa säljbara produkter och ta fram bogningskoncept för produkterna

D. Målgruppen – vem riktade sig projektet till

Personer eller grupper	På vilket sätt har de fått nytta av projektet?
- Besökare/Turister	Biosfärum - GK har med genomförda förbättringar av informationsmateriel och nyinköpt materiel skapat förutsättningar att kunna öka utbudet av upplevelser till besökare, rörande natur- och kulturturism. Inköpta GPS, stereomikroskop, fjärliskikare och holkar bidrar till fler säljbara aktiviteter för besökare som anordnas vid Biosfärum – GK och i området.
- Olika utbildningsnivåer riktade mot för- grund- och gymnasieskola samt universitet och högskolor	En kunskapsuppbyggnad har skett för att säkra GK som en mötesplats för olika utbildningsnivåer. I samarbete med Högskolan i Gävle finns nu ett holkprojekt i området. 52 holkar har satts upp i olika biotoper. Studenter kommer göra långtidsstudier av aktiviteterna i holkarna. För lägre årskurser blir holkprojektet en del av naturskolans verksamheter. Förbättring av utställningen genom att belysa betydelsen av ekosystemtjänster i olika biotoper.
- Aktörer på Östahalvön, lokalt och regionalt	Kontakter med lokala aktörer och inom länet har förbättrat samarbetet när det gäller marknadsföring. Skapat nätverk med för mindre turismföretag i Uppland. Utökat informationen om Östahalvön och biosfärområdet. Genom kontakter och samarbete med andra aktörer ökat intresset för området.

JOURNALNR:

2011 3522

Du ska använda blanketten för att skriva en slutrapport som beskriver genomförandet och resultatet av projektet. Jordbruksverket kommer att publicera rapporten i databasen för landsbygdsprojekt.

Du ska skicka slutrapporten i elektronisk form tillsammans med ansökan om slututbetalning till den myndighet som har fattat beslutet om stöd. Skicka bilagorna 1 och 2 i original med post. Om du har fått projektstöd inom Leader kontakta ditt leaderkontor innan du skickar slutrapporten och ansökan om slututbetalning till länsstyrelsen. Kom ihåg att skicka en kopia av slutrapporten till ditt leaderkontor.

E. Genomförandet av projektet

E.1. Varför ville ni genomföra projektet

Mål med projektet var att:

Projektets delmål

- i samverkan med högskolor fördjupa innehållet i Biosfärurum, kunskapsuppbyggnad.
- förbättra den befintliga utställningen "Levande landskap"
- öka områdets attraktionskraft
- identifiera intressenter och lämpliga verksamheter för samverkan
- identifiera kunder
- ta fram säljbara produkter
- ta fram bokningskoncept för produkterna
- marknadsföra produkterna området och Biosfärurum - GK

E.2. Vilka har varit med och genomfört projektet? (ange inga namn på personer)

Kön	Antal	Beskriv deras roll i projektet	Om de representerat organisation, förening, företag eller myndighet ange i så fall vilken.
Män	6	Ideell arbetskraft, snickerier, praktiskt arbete, kartmaterial	bl.a. snf, Nybyggarland

Kvinnor	2	projektkoordinator samt projektledare	Ideella föreningen GK anställd 50%, ett år
	3	Ideell arbetskraft, praktiskt arbete	Naturskyddsföreningen Heby

JOURNALNR:

2011 3522

Du ska använda blanketten för att skriva en slutrapport som beskriver genomförandet och resultatet av projektet. Jordbruksverket kommer att publicera rapporten i databasen för landsbygdsprojekt.

Du ska skicka slutrapporten i elektronisk form tillsammans med ansökan om slututbetalning till den myndighet som har fattat beslutet om stöd. Skicka bilagorna 1 och 2 i original med post.

Om du har fått projektstöd inom Leader kontakta ditt leaderkontor innan du skickar slutrapporten och ansökan om slututbetalning till länsstyrelsen. Kom ihåg att skicka en kopia av slutrapporten till ditt leaderkontor.

E.3. Hur har ni förankrat projektet?

- Knutet till projektet finns en styrgrupp med representanter från universitet och högskola, Heby kommun, Upplandsstiftelsen, Naturskyddsföreningen regionalt, LRF, NeDa (Nedre Dalälvens intresseförening), Koordinator för Biosfärområde Älvlandskapet Nedre Dalälven, Naturhistoriska riksmuseet, Naturum Färnebofjärdens nationalpark samt det lokala elbolaget SHE (Sala-Heby energi).
- Gruppen har varit aktiv och deltagit i utvecklingen av Biosfärum - GKs samtidigt som representanter informerat om verksamheten via sina respektive kanaler.

E.4. Vilka har ni samarbetat med?

Heby kommun, Upplandsstiftelsen, Naturskyddsföreningen regionalt, LRF, NeDa, Naturhistoriska riksmuseet, Naturum Färnebofjärden nationalpark, det lokala elbolaget SHE, Högskolan i Gävle, Uppsala universitet, andra aktörer på Östahalvön, Koordinator för biosfärområde Älvlandskapet Nedre Dalälven

Har ni haft kontakter med andra organisationer, föreningar, företag, kommuner eller myndigheter under projektet? Ja Nej

Om "Ja", vilka

Naturskyddsföreningen Heby, Civilförsvarsförbundet, Naturskoleföreningen främst i Uppsala län, Ångströms laboratoriet i Uppsala, studieförbundet Vuxenskolan, olika pensionärsföreningar, Linköpings universitet

Har projektet skapat nya samarbeten eller nätverk? Ja Nej

Om "Ja", med vilka

- Turismsamverkan i Uppland med små företag
- Nätverk för att gynna biologisk mångfald i Östa naturreservat
- deltar i naturskolenätverk Uppsala län
- Nätverk för landets biosfärambassadörer
- Utvecklingsråd för biosfärområde

(samt skapat förutsättningar till fördjupade samarbeten med befintliga kontakter)

JOURNALNR:

2011 3522

Du ska använda blanketten för att skriva en slutrapport som beskriver genomförandet och resultatet av projektet. Jordbruksverket kommer att publicera rapporten i databasen för landsbygdsprojekt.

Du ska skicka slutrapporten i elektronisk form tillsammans med ansökan om slututbetalning till den myndighet som har fattat beslutet om stöd. Skicka bilagorna 1 och 2 i original med post. Om du har fått projektstöd inom Leader kontakta ditt leaderkontor innan du skickar slutrapporten och ansökan om slututbetalning till länsstyrelsen. Kom ihåg att skicka en kopia av slutrapporten till ditt leaderkontor.

E.5. Vad har ni genomfört i projektet?

Måluppfyllelse i projektet (se punkt E.1.)

- I samverkan fördjupa innehållet i Biosfärum och biosfärområde Älvlandskapet Nedre Dalälven
 - genomfört ett holprojekt i samverkan med Högskolan i Gävle. Hitintills har 52 fågelholkar satts upp i närområdet och i olika biotoper. Långtidsstudier ska göras av studenter för att studera olika fågelarters biotopval och häckningsframgång. I nystartade naturskoleverksamhet kommer "Fågelprojektet" att användas för bl.a etologistudier och fåglars biotopval.
 - högskolorna deltar med kunskapsuppbyggnad som är användbart i verksamheter riktat mot olika målgrupper.
 - deltagit kring utvecklingen av verksamheten inom biosfärområdet, forskning och utbildning
- Förbättra befintlig utställning "Levande landskap" genom:
 - nya utställningsobjekt
 - nya texter om ekosystemtjänsternas roll i de olika biotoper som visas i utställningen
 - olika aktiviteter för barn och vuxna kopplade till utställningen och uterummet.
- Öka områdets attraktionskraft
 - De åtgärder som gjorts inom ramen för projektet bidrar starkt till fler anledningar att besöka området och delta i de aktiviteter som erbjuds vid Biosfärum – GK.
- Identifiera intressenter och lämpliga verksamheter för samverkan
 - flera nätverk har bildats för att skapa möjligheter för samverkan
- Identifiera kunder
 - nya kontakter har tagits med potentiella "kunder" gällande utbildningar, guidade turer och delta i nya erbjudanden som som möjliggjorts genom projektet, riktat till olika målgrupper.
 - deltagit i bildandet av ett nätverk för mindre turistentreprenörer i Uppsala län för samverkan när det gäller framtagande av säljbara produkter. Nätverken har kopplingar både till enskilda aktörer, till olika utbildningar och forskare.
- Ta fram säljbara produkter
 - flera koncept har tagits fram riktade mot barn, familjer eller far- och morföräldrar tillsammans med barnbarn
- Ta fram bokningskoncept för produkterna
 - inget bokningskoncept har hitintills tagits fram i samverkan med lokala entreprenörer.
- Marknadsföring av Biosfärum - GK och Östahalvön för att öka attraktionskraften gentemot olika målgrupper genom
 - nytt informationsmaterial
 - samarbete med nya aktörer lokalt och till viss del regionalt för marknadsföring av varandras erbjudanden
 - spridit information om GK lokalt, regionalt, via hemsida och sociala medier
 - Digitaliserat internt material och lagrat det på en molntjänst för ökad tillgänglighet och säkerhet
 - Uppdatering av hemsida
 - Skapande av facebook-sida
 - Skapat en arena för lokala entreprenörer, vilket ledde till en aktivitetsdag under Fest i Hebyveckan 2013, som även kommer genomföras 2014.

JOURNALNR:

2011 3522

Du ska använda blanketten för att skriva en slutrapport som beskriver genomförandet och resultatet av projektet. Jordbruksverket kommer att publicera rapporten i databasen för landsbygdsprojekt.

Du ska skicka slutrapporten i elektronisk form tillsammans med ansökan om slututbetalning till den myndighet som har fattat beslutet om stöd. Skicka bilagorna 1 och 2 i original med post. Om du har fått projektstöd inom Leader kontakta ditt leaderkontor innan du skickar slutrapporten och ansökan om slututbetalning till länsstyrelsen. Kom ihåg att skicka en kopia av slutrapporten till ditt leaderkontor.

E.6. Har något gått bättre än planerat?

- Bemötandet från andra parter har varit mycket positivt.
- En effekt av projektet är att ett treårigt naturskoleprojekt startades januari 2014 i samverkan med Heby kommun, Upplandsstiftelsen och Uppsala Universitet

E.7. Vilka svårigheter eller hinder har ni upplevt under projektets gång?

Samverkanssvårigheter med små lokala besöksverksamheter som drivs ideellt av enskilda eller ideella föreningar. Begränsningarna för utvecklingen består bl.a. av:

- bemanningssvårigheter då försörjning måste ske i annan verksamhet.
- att det för osäkert att våga satsa och utveckla verksamheten.
- otillräckliga kunskaper

Handläggningstider för rekvisering av pengar. Projektet kunde inte genomföras enligt plan utan förlängning av projektiden. Lån har tagits för projektets genomförande.

F. Projektets mål och resultat

F.1. Vilka resultat skapade projektet?

- Fördjupat samarbete och kunskapsuppbyggnad med högre utbildningar.
- Områdets attraktionskraft har ökat främst genom att aktivitetsutbudet i Biosfärum - GKk ökat vilket bidragit till flera genomförda och planerade aktiviteter som lyfter värdet i området och intresset för Biosfärum-GKk.
- Flera nätverk har bildats som bidrar till förbättringar av områdets attraktionskraft
- Nya kontakter med potentiella kunder
- Ökat deltagande i sociala medier
- Naturskoleverksamhet, 2014 startades ett treårigt naturskoleprojekt och en naturskolepedagog på 80% har anställts.

JOURNALNR:

2011 3322

Du ska använda blanketten för att skriva en slutrapport som beskriver genomförandet och resultatet av projektet. Jordbruksverket kommer att publicera rapporten i databasen för landsbygdsprojekt.

Du ska skicka slutrapporten i elektronisk form tillsammans med ansökan om slututbetalning till den myndighet som har fattat beslutet om stöd. Skicka bilagorna 1 och 2 i original med post. Om du har fått projektstöd inom Leader kontakta ditt leaderkontor innan du skickar slutrapporten och ansökan om slututbetalning till länsstyrelsen. Kom ihåg att skicka en kopia av slutrapporten till ditt leaderkontor.

F.2. Vilka var projektets mål? Vad blev resultatet?

Mål	Resultat	Är målet uppfyllt? (Ja/Nej)	Om målet bara är delvis uppfyllt, ange orsak
Enl. Se redovisning punkt E5	enl. redovisning punkt E5	ja	

F.3. Har projektet gynnat eller arbetat för någon av följande prioriteringar?

	Ja/Nej	Om "Ja", på vilket sätt?
Funktionshinder	Ja	tillgänglighetsanpassat för funktionshinder
Hållbar utveckling	Ja	Informationsspridning, info. om biosfärområde, synliggörande av goda exempel, utställningens fokus på ekosystemtjänster
Integration	Ja	Via Turistnätverket Uppland har kontakter tagits med SIU
Kompetenshöjning	Ja	Lärofortbildningar, studiebesök, utbildningsdagar
Jämställdhet		
Kvinnor		
Miljö	Ja	Informationsspridning, separettoalett där fläkt drivs av en solcell
Ungdomar	Ja	Aktiviteter under skollov, planerade dagläger

F.4. Vilka resultat kan ni se direkt efter projektets slut?

Mätbara resultat			Resultat direkt efter projekt	Kommentera och beskriv
Antal nya företag				
Antal nya produkter			3	En digital app med info till naturstig Lärofortbildning-nya läroplanen och hållbar utveckling Holkprojekt
Antal nya tjänster			1	
Antal nya tekniker				
Antal nya nätverk och mötesplatser			5	- turismsamverkan i Uppland med små företag - nätverk för att gynna biologisk mångfald i Östa naturreservat - deltar i naturskolenätverk Uppsala län - nätverk för landets biosfärambassadörer - utvecklingsråd för biosfärområde
Antal bevarade arbetstillfällen	Män	Yngre än 25 år		
		25 år eller äldre		
	Kvinnor	Yngre än 25 år		

JOURNALNR:

2011 3522

Du ska använda blanketten för att skriva en slutrapport som beskriver genomförandet och resultatet av projektet. Jordbruksverket kommer att publicera rapporten i databasen för landsbygdsprojekt.

Du ska skicka slutrapporten i elektronisk form tillsammans med ansökan om slututbetalning till den myndighet som har fattat beslutet om stöd. Skicka bilagorna 1 och 2 i original med post.

Om du har fått projektstöd inom Leader kontakta ditt leaderkontor innan du skickar slutrapporten och ansökan om slututbetalning till länsstyrelsen. Kom ihåg att skicka en kopia av slutrapporten till ditt leaderkontor.

		25 år eller äldre		
Antal nya arbetstillfällen	Män	Yngre än 25 år		
		25 år eller äldre		
	Kvinnor	Yngre än 25 år		
		25 år eller äldre		Naturskolepedagogtjänst, 80%
Antal deltagare i utbildningar	Män	Yngre än 25 år		85
		25 år eller äldre		100
	Kvinnor	Yngre än 25 år		85
		25 år eller äldre		100
Totalt antal nya övernattningar per år				
Antal nya övernattningar för besökare från andra kommuner eller länder per år				
Totalt antal nya dagsbesökare per år				
Ca 2000 dagsbesök/år 2013 ökade antalet besökare med ca 300. Öppethållande 11-16 alla dagar, utom måndagar, under två sommarmånader. Övrig tid enligt överenskommelse. I och med naturskoleverksamhet kommer öppethållandetiden öka.				
Antal nya dagsbesökare från andra kommuner eller länder per år				
Fler utländska ungdomar har besökt oss sommaren 2013 än tidigare år. De har hittat informationen på nätet.				

G. Eventuella specifika resultat kopplade till mål för ert leaderområde (andra än de i tabellen ovan)

Mätbara resultat	Resultat direkt efter projekt	Kommentar

H. Hur har ni spridit projektets resultat?

Via styrgruppen

JOURNALNR:

2011 3522

Du ska använda blanketten för att skriva en slutrapport som beskriver genomförandet och resultatet av projektet. Jordbruksverket kommer att publicera rapporten i databasen för landsbygdsprojekt.

Du ska skicka slutrapporten i elektronisk form tillsammans med ansökan om slututbetalning till den myndighet som har fattat beslutet om stöd. Skicka bilagorna 1 och 2 i original med post. Om du har fått projektstöd inom Leader kontakta ditt leaderkontor innan du skickar slutrapporten och ansökan om slututbetalning till länsstyrelsen. Kom ihåg att skicka en kopia av slutrapporten till ditt leaderkontor.

J. Slutsatser från projektet och rekommendationer till andra

Samverkanssvårigheter med små lokala besöksverksamheter som drivs ideellt av enskilda eller ideella föreningar.

Många goda idéer blir aldrig genomförda eller utvecklas inte pga. svårigheter med:

- Att skriva en ansökan
- Redovisningar
- Produktutveckling och marknadsföring
- Granskning av den egna produkten/verksamheten

Även om vissa av tjänsterna finns idag så finns inte utrymmet att prioritera det som en kostnad i verksamheten.

Handläggningstiderna är orimligt långa och ofta krävs likviditet för att kunna genomföra projekten.

I. Hur fortsätter verksamheten efter projektets slut? hur kommer ni att använda det resultat som projektet skapat

- Ett treårigt naturskoleprojekt startade januari 2014 vid Biosfärums Gröna Kunskaps huset.
- Utökat utbud av natur- och kulturaktiviteter på Östahalvön och vid Biosfärums - GK.
- Fördjupat samarbete med högskolan i Gävle gällande holksprojektet.
- Fördjupat samarbete med Linköpings Universitet gällande utomhuspedagogik.
- Ökade öppethålltider i Biosfärums - GK.

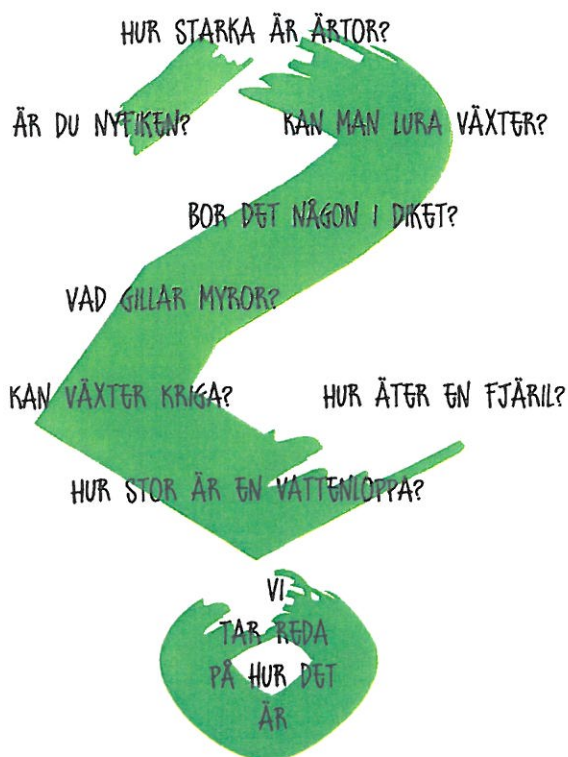
- En ansökan om ett energiprojekt riktat mot grundskolor har skickats in till Energimyndigheten. Beslut kommer i mars

J. Bilagor

- Eventuellt material som ni har tagit fram i projektet, som till exempel, broschyrer, filmer, bilder eller annat material
- som ni har tagit fram för att marknadsföra ert projekt.
- Bilaga 1 Godkännande om publicering av kontaktuppgifter
- Bilaga 2 Slutredovisning av projekt för att anlägga, bygga ut eller uppgradera bredband

JOURNALNR:

2011 3522



KOM TILL BIOSFÄRUM GRÖNA KUNSKAPSHUSET OCH TA REDA PÅ SVAREN!

PÅ VÅRA LÄGER UNDERSÖKER VI HUR SAKER HÄNGER IHOP
OCH ANNAT SPÄNNANDE. VI HÄVAR I DALÄLVEN, SMYGER PÅ FJÄRILAR,
ANVÄNDER LUPP OCH MYCKET MYCKET MER.

PÅ HELGLÄGRET TRÄFFAS VI 16:00-18:00 PÅ FREDAGEN OCH BEKANTAR
OSS MED VARANDRA OCH GRÖNA KUNSKAPSHUSET. HELA DIN FAMILJ ÄR
VÄLKOMMEN! LÖRDAG OCH SÖNDAG SES VI VID 9:30 OCH HÅLLER PÅ TILL
KLOCKAN 15:30. UNDER DAGARNA KIKAR VI LITE NÄRMARE PÅ LIVET I
DALÄLVEN, BESÖKARE I FJÄRILSTRÄDGÅRDEN OCH EN MASSA ANDRA
SPÄNNANDE SAKER. VI LAGAR MAT UTGILLSAMMANS OCH GÖR OCKSÅ EN
PADDELUTFLYKT PÅ DALÄLVEN I VÅRA KANOTER.
VID 15:00 PÅ SÖNDAGEN HAR VI EN LITEN UTSTÄLLNING SOM VISAR VAD
VI KOMMIT FRAM TILL UNDER HELGEN.

KOMMER DU TILL OSS PÅ ETT DAGSLÄGER SES VI VID 9:30 OCH SEDAN HAR
VI FULLT UPP MED SPÄNNANDE UNDERSÖKNINGAR OCH ÄVENTYR TILL 15:30.
VI LAGAR SJÄLVA VÅR MAT UTG. ALLA DELTAGARE FÅR ETT DIPLOM OCH EN
LITEN PRESENT.

ANVÄND STEREOLUPP
PADDLA HA DET BRA
UNDERSÖK
NYCKLA INVENTERA
FORSKA
DISKUTERA
SAMARBETA
HÄVA

ANMÄLAN: MAILA TILL CIA.HOLMBERG@GKH.SE ELLER RING 073-940 9706
ANGE NAMN, ÅLDER, E-POST, TELEFONNR, OCH EVENTUELLA
ALLERGIER ELLER SJUKDOMAR.

KOSTNAD: HELGLÄGER (FRE 16-18, LÖR-SÖN 9:30-15:30) 695:-
DAGLÄGER 9:30-15:30 365:-

DATUM: HELGLÄGER 5-7 JULI, 26-28 JULI, 16-18 AUGUSTI
DAGLÄGER 4 JULI, 11 JULI, 13 AUGUSTI

MAX 15 DELTAGARE PER LÄGER

VILL NI BO KVAR REKOMMENDERAR VI:

ÖSTA CAMPING, VANDRARHEM, HUSVAGNSCAMPING, STUGOR WWW.OSTACAMPING.SE

INGBO MAT&LOGI, VANDRARHEM, MIA 070-303 43 83

TÅG I TÄRNSJÖ, VANDRARHEM I OMBYGGT TÅG, WWW.VANDRARHEMMETTAGITARNSJÖ.SE

BOLINGÅRDEN, B&B, 1HALLSTROM@TELIA.COM

BUCKARBY BED & BRFÄKFAST 0292-401 07 ELLER 073-649 35 07

MER INFO PÅ TARNSJÖ.SE

JOURNALNR:

2011 3522

STUDERA!
UNDERSÖKI
DISKUTERA!
INVENTERA!
FUNDERA!
JÄMFÖRI



Biosfärums Gröna Kunskapshuset

-mötesplats för hållbar utveckling i praktiken



INSPIRATIONSTRÄFF Pedagogisk personal år 1-6

LÄRANDE FÖR HÅLLBAR UTVECKLING

-Vad säger Lgr 11?

En inspirationsträff där fakta blandas med exempel på hur du kan jobba med området hållbar utveckling för att möta målen i Lgr 11.

Förutom exempel på praktiska övningar och användbara verktyg får du med dig material, dokumentation och förslag på litteratur.

Ledare är Inga-Britt Persson, gymnasielärare med stor kunskap och lång erfarenhet av att jobba med hållbar utveckling på olika nivåer.

BOKA ETT DATUM

Vi kommer till er arbetsplats.

tisdag den 12/2 kl. 14:30-17:00

måndag den 18/2 kl. 14:30-17:00

tisdag den 19/2 kl. 14:30-17:00

tisdag den 26/2 kl. 14:30-17:00

Andra datum kan bokas efter överenskommelse

Kostnad 200:-/person exkl. moms. Material och dokumentation ingår. Minst 10 deltagare.

För mer information och bokning ring

Cia Holmberg 073-940 97 06

Inga-Britt Persson 070-231 56 45

eller maila ingabritt.persson@gkh.se



Kunskap i landskap



Hållbar utveckling
Naturkänsla
Ekosystemtjänster
Friluftsliv
Kultur
Naturskolepedagogik
Rörelse-hälsa

Biosfärums Gröna Kunskapshuset, www.gkh.se
Östa byväg 30, 740 45 Tärnsjö
tel. 0292-432 60, 070-231 56 45



Biosfärums Gröna Kunskapshuset

mötesplats för hållbar utveckling i praktiken



Utställare
sponsorer
2013

Vill du synas i Biosfärums Gröna Kunskapshuset?

I samband med att vi startar upp naturskoleverksamhet under hösten 2013 erbjuder vi exponeringsplatser för föreningar och företag i vår utställningshall.

Vi ser gärna att det material som exponeras ger ett mervärde till våra besökare. Det kan ske genom att lyfta goda exempel, ge tips och råd, erbjuda kunskap inom området hållbar utveckling eller annat beroende på er verksamhet. Det finns även möjlighet att länka information från vår hemsida, www.gkh.se.

Besöksunderlag

- I snitt över 20 besökare per dag under sommaren 2013
- Naturskoleprojekt under tre år med start hösten 2013
- 10-15 externa bokningar av möteslokaler årligen
- Mottagande av grupper för studiebesök och guidningar
- I snitt 30 besök per vecka på hemsidan, övervägande nya besökare

Prisexempel:

Väggyta höjd 2,5 m, bredd 1 m	2000:-
Roll-up maxbredd 1,2 m	2500:-
Broshyrställ	500:-
Företagsnamn på träplakett	300:-
Länk på www.gkh.se	ingår

Priserna gäller per år och är angivna exklusive moms

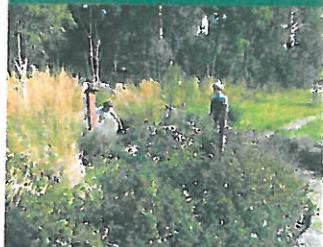
Kontakta Inga-Britt Persson för mer information och uppgifter om det utrymme som passar för just din förening eller ditt företag.

mobil 070-231 56 45

mailingabritt.persson@gkh.se

Välkommen att visa upp dig hos oss!

JOURNALNR:



Gröna Kunskapshuset
Östabyväg 30 740 45 Tärnsjö

www.gkh.se
tel. 070-231 56 45